

Hørings svar på Skolebehovsplanen 2022-2031 fra foreldre og lokalmiljøet på Ellingsrud



Fiks Ellingsrudskolene!

- og la Ellingsrud bli en suksesshistorie i Groruddalen 😊

Innholdsfortegnelse

Innledning	4
Oppsummering	6
Ellingsrudåsen barneskole	6
Ellingsrud ungdomsskole	6
Erstatningsskolen	6
Betydning for lokalmiljøet.....	7
Betydning av gode skoler for at Ellingsrud som lokalmiljø skal kunne lykkes	8
Foreslått skolebehovsplan strider mot byrådets uttalte politikk	9
Ellingsrudåsen barneskole	10
Sprengt kapasitet	10
Dårlig inneklime	11
Konsekvenser for elevene.....	11
Andre bygningsmessige forhold	11
Hva ønsker vi for Ellingsrudåsen barneskole?	12
Ellingsrud ungdomsskole	13
Kapasitet	13
Ellingsrud ungdomsskoles pedagogiske modell.....	13
Ellingsruds pedagogiske modell gir svært gode resultater	14
Ny skolebehovsplan setter Ellingsruds suksessrike modell i fare	14
Skolen har avvist elever inneværende år.....	16
Inneklime.....	16
Historikk	16
Nåværende luftsituasjon.....	16
Konsekvenser for elever, lærere og undervisning	17
Andre mangler ved skolebygget	18
Vi vil bevare skolens høye faglige kvaliteter og beholde gode krefter!.....	18
Løsningen ligger – bokstavelig talt – snublende nær.....	19
Erstatningsskolen	20
Politisk støtte	21
Skolen som verktøy for sosial utjevning	21
Henstilling til Oslo kommune om effektiv saksgang	23
Feil på kart i skolebehovsplanen	23

Takk til Oslo kommunes byråkrater	23
Referanser	24
Vedlegg	25

Innledning

Ellingsrud delbydel ligger mellom E6 og Østmarka helt øst i Oslo og har om lag 7 500 innbyggere. Vi har et levende, mangfoldig og balansert lokalsamfunn med folk av mange forskjellige nasjonaliteter og med ulik sosial bakgrunn og utdanning. Her er også variert bebyggelse - vi har alt fra blokkleiligheter til rekkehus og villaer. På Ellingsrud kan altså folk med helt ulik størrelse på lommeboka finne seg godt til rette, få gode venner og engasjere seg sammen til det beste for lokalsamfunnet.

I forslaget til skolebehovsplan er både nybygging av Ellingsrud ungdomsskole og rehabiliteringen av Ellingsrudåsen skole foreslått utsatt. Vi mener dette er en nedprioritering av området som vil ha negative konsekvenser for nærmiljøet og barna – og som vil føre til totalt sett større kostnader enn å holde tidsplanen som var fastsatt for begge skolene.

På Ellingsrud har vi de siste årene sett en positiv utvikling, både med tanke på skolerresultater, integrering, sosiale arrangementer og aktiviteter som knytter seg til idrett og friluftsliv. Veldig mye ligger til rette for at Ellingsrud kan bli en suksesshistorie i Groruddalen. MEN: Skal vi få til dette MÅ vi få orden på selve hjørnesteinene i lokalsamfunnet - nemlig skolene våre!

Ellingsrudåsen barneskole og Ellingsrud ungdomsskole ble begge bygget i 1970-årene, og ingen av dem har blitt rehabilitert på de 40-50 årene byggene har stått. Det har lenge vært klart at begge skoler sårt trenger både rehabilitering og utvidelse, men dette har stadig blitt skjøvet ut i tid. Nå kan vi ikke vente lenger.

Våre hovedkonklusjoner er:

- ***Prosesen med omprosjektering, riving og nybygg av Ellingsrudåsen barneskole bør forseres***
- ***Ellingsrud ungdomsskole må få flytte inn i erstatningslokalene – som allerede er satt opp og innredet med tanke på at nettopp denne skolen skulle inn der – så snart disse blir ledige (2022), uavhengig av når rehabiliteringsarbeidet for skolen starter***
- ***Rehabilitering og utvidelse av Ellingsrud ungdomsskole må oppprioriteres***
- ***Erstatningslokalene må utvides og brukes av Ellingsrudåsen barneskole når ungdomsskolen flytter ut***
- ***Fikses ikke Ellingsrudskolene snart, får vi en negativ områdeutvikling***

Dette er en samlet høringsuttalelse fra FAU- og driftsstyrerepresentanter og foreldre ved Ellingsrudåsen, Ellingsrud og Bakås skoler vedr. våre berørte skoler i ny skolebehovsplan.

I arbeidet har vi fått innspill fra foreldre ved alle de tre skolene på Ellingsrud samt fra lokalmiljøet forøvrig. Det ble tidlig i prosessen etablert en foreldregruppe som blant annet opprettet en nettside (www.fiksellingsrudskolene.no) for å informere lokalbefolkning og andre interesserte om situasjonen og prosessen samt samle dokumentasjon og medieoppslag. Likeledes ble det opprettet en Facebookgruppe med samme formål ([Bedre skoler på Ellingsrud i Oslo | Facebook](#)). Foreldre og lokalbefolkning har blitt invitert til å komme med innspill til foreldregruppa via Facebookgruppa, nettsiden og informasjon distribuert til foreldrene ved Ellingsruds tre skoler samt enkelte barnehager. Noe informasjon har også blitt gitt i Facebookgruppa for Ellingsrudbeboere ([Ellingsrud \(E-rud\) | Facebook](#)), og noen innspill til foreldregruppa har kommet via den kanalen.

Foreldregruppa har bestått av følgende personer:

Aleksander Nunes-Xavier, leder av Driftsstyret ved Ellingsrud ungdomsskole

Damir Cokovic, FAU-representant ved Ellingsrud ungdomsskole

Tommy Monge, leder av Driftsstyret og FAU ved Ellingsrudåsen barneskole

Siv Aagaard, FAU-representant ved Ellingsrudåsen barneskole

Janne Møller-Nielsen, FAU-representant ved Ellingsrudåsen barneskole

Jens Fredrik Ryland, leder av Driftsstyret ved Bakås barneskole

Christin Oldebråten, forelder ved Bakås barneskole og Ellingsrud ungdomsskole

Ellen Halsør, forelder ved Ellingsrud ungdomsskole

I tillegg har **Hiyab Fshaye**, tidligere elev og elevrådsleder ved Ellingsrud ungdomsskole, bidratt med mange gode innspill og engasjert deltakelse.

Oppsummering

Kapasitetsproblemer og dårlig innelima går ut over undervisningstilbudet til barna og det fysiske arbeidsmiljøet til både barn og voksne. Dette samsvarer dårlig med kommunens eget mål om gode læringsmuligheter og trivsel. I våre samtaler med Utdanningsetaten har de gjort det klart **at akseptabelt innelima og tilstrekkelig kapasitet skal være oppfylt for alle skoler alltid; dette er på ingen måte oppfylt ved Ellingsrudåsen og Ellingsrud skoler.**

Ellingsrudåsen barneskole

Skolen har over mange år slitt med sprengt kapasitet, dårlig innelima og et sammensurium av midlertidige løsninger i påvente av en skikkelig rehabilitering. I mangel av grupperom, må korridorer tas i bruk til skolearbeidet. **Allerede i 2011 mente Arbeidstilsynet at det forelå brudd på forskrift om arbeidsplasser og arbeidslokaler, og de påpekte at skolen ikke er godkjent etter forskrift om miljørettet helsevern.** Skolen har vært nedprioritert over mange år, og våre barn kan ikke vente lenger på at deres rettigheter til et godt læringsmiljø blir ivaretatt. **Vi ber om at prosessen med omprosjektering, riving og nybygg forseres slik at rehabilitering/utvidelse kan fullføres tidligere enn 2027.**

Ellingsrud ungdomsskole

Utvidelse og rehabilitering av Ellingsrud skole har vært planlagt i flere år. Forberedelser til rehabilitering og utvidelse har pågått lenge. Skolen har ikke hatt et fungerende ventilasjonssystem på mange år og ble i 2012 avspist med et svært dårlig, automatisk vindusluftesystem. Det er registrert helsemessige konsekvenser av det dårlige innelimaet både blant elever og lærere ved skolen.

Skolen må om 1-2 år huse en ekstra klasserække; eneste alternativ er å plassere denne ekstra klasserække i det som nå er grupperom. Skolen vil dermed om få år stå helt uten grupperom og vil måtte **kutte i språk- og valgfag. Skolens pedagogiske modell, som tilbyr differensiert undervisning og har gitt svært gode resultater for skolens elever, vil være umulig å videreføre. Lovens krav om individuelt tilpasset opplæring blir særdeles vanskelig å innfri.**

Ellingsrud ungdomsskole må få flytte inn i erstatningslokalene i nærområdet så snart disse blir ledige i 2022. Erstatningslokalene er allerede innredet for å ta imot ungdomsskolen. Dette er en svært enkel, økonomisk og miljøvennlig løsning på skolens langvarige, godt dokumenterte innelimaproblemer og vil samtidig løse skolens nært forestående kapasitetsproblemer.

Også dersom rehabilitering/utvidelse blir utsatt, mener vi Ellingsrud skole må få flytte inn i erstatningsskolen så snart den blir ledig. Hvis ikke, må Utdanningsetaten, Undervisningsbygg og Byrådet raskt utarbeide planer for:

- **hvordan skolen skal kunne opprettholde sin svært vellykkede pedagogiske modell og oppfylle lovens krav om individuelt tilpasset opplæring** når skolen om kort tid må huse flere klasser.
- **hvordan innelimaet skal bli akseptabelt for elever og lærere.**

Erstatningsskolen

Nye, flotte erstatningslokaler – innredet nettopp for at ungdomsskolen skal kunne bruke dem – er oppført i nærområdet. Her er det topp moderne ventilasjon, nok plass, mange grupperom og svært velegnede spesialrom til blant annet naturfag, sløyd og mat og helse. Lokalene blir ledige når Bakås

barneskole flytter ut i 2022, og planen var at ungdomsskolen skulle overta dem deretter. Nå ligger det ikke an til at lokalene skal brukes videre av de øvrige Ellingsrudskolene som venter på rehabilitering/utvidelse. **Det hadde vært mye billigere for skattebetalerne og mer miljøvennlig om disse kunne gjenbrukes av neste skole!** Ellingsrud ungdomsskole har dessuten et nært forestående behov for mer plass – samt sitt mangeårige behov for akseptabelt inneklima. Ungdomsskolen er klare til og ønsker å flytte inn i erstatningslokalene fra 2022, og erstatningslokalene har alt ungdomsskolen trenger. **Brukstillatelsen for erstatningslokalene må forlenges slik at også Ellingsrud og Ellingsrudåsen skoler kan benytte dem. Rehabilitering/utvidelse av Ellingsrud skole må oppprioriteres til å starte så raskt som mulig,** slik at ungdomsskolen kan flytte inn i sine nye lokaler i tide til at Ellingsrudåsen kan flytte inn i erstatningslokalene. **Bussing av våre elever må unngås.**

Betydning for lokalmiljøet

Skolene er hjørnesteinen i ethvert lokalmiljø. Foreldre velger bosted etter kvaliteten på skolene. Hvis kvaliteten på undervisningstilbudet forringes og skolene forvitrer, velger folk et annet sted å bo. Det gir mindre trygghet og stabilitet i barn og unges oppvekstmiljø, noe som vil gå særlig utover de mest sårbare.

Dersom Ellingsrud ungdomsskole må huse 4 paralleller i nåværende bygg, er det åpenbart at det solide undervisningstilbudet skolen har bygget opp over lang tid ikke kan opprettholdes. Både faglige resultater og elevtrivsel vil gå ned. Da vil også oppslutningen om skolen synke og folk velge andre skoler for barna sine. Det vil være naturlig om også lærere/ledelse/andre ansatte søker seg vekk når de ikke lenger kan tilby det de vet virker bra – og fortsatt må leve med et helseskadelig inneklima. **Det som kunne vært et trygt og stabilt oppvekstmiljø blir i stedet preget av utskifting og fragmentering.** Det samme vil bli konsekvensen av bussing av barn/ungdom til noe annet enn dagens erstatningsskole; det må absolutt unngås!

Snart står nye Bakås barneskole klar – topp moderne og med god kapasitet. Dersom oppgraderingen av Ellingsrudåsen trekker ut i tid, **frykter vi dannelse av A- og B-skoler i området** – der både lærere og ressurssterke familier velger Bakås framfor Ellingsrudåsen. Det er politikernes ansvar å forhindre en slik utvikling.

**Det må investeres i skolene
dersom Ellingsrud skal bli en suksesshistorie i Groruddalen!**

Betydning av gode skoler for at Ellingsrud som lokalmiljø skal kunne lykkes

Ellingsrud har de siste årene hatt mindre sosiale problemer (utenforskap, ungdomskriminalitet, rusmisbruk) enn det som var tilfelle for 10-20 år siden. Den viktigste årsaken til dette, er at skolene har jobbet målrettet over tid for å styrke skoletilbudet og den enkelte elevs faglige og sosiale utvikling. Dette har virket tiltrekkende på barnefamilier, noe som igjen har ført til et sterkere, mer stabilt lokalmiljø og et enda bedre oppvekstmiljø for barn og unge.

Skolen er hjørnestein i ethvert lokalmiljø. Når foreldre velger bosted, er skoletilbudet avgjørende. Hvis kapasiteten sprenses, skolene forvitrer og/eller undervisningstilbudet forringes, vil ikke folk bli boende. Det vil typisk være de mest ressurssterke som flytter først. Dette er en svært uønsket utvikling! For å kunne bygge et sterkt lokalmiljø som fanger opp barn og unge som trenger en ekstra håndsreking, er vi nødt til å ha mange som ønsker å bli boende over lang tid. Kun da knyttes nettverk og bånd som blir sterke nok til å trekke alle med seg inn i fellesskapet.

Etter at Bakås' skolegrenser ble utvidet i 2017/2018, har vi opplevd mer stabilitet i området som da ble innlemmet i skolens inntaksområde. Der folk tidligere flyttet fordi de ikke fikk plass, kan de nå bli boende i trygg forvisning om at barna får plass på en god skole. Dette påvirker selvsagt også nærmiljøet: Der naboer tidligere måtte kjempe om de få ledige plassene ved Bakås skole, er dette ikke lenger en kime til konflikt.

Tidligere (dvs. fram til for ca 6-7 år siden) søkte mange Ellingsrud-ungdommer seg vekk fra nærskolen og til andre skoler i Oslo og omegn. Ellingsrud ungdomsskole hadde ikke tilfredsstillende undervisningstilbud og/eller resultater til å overbevise ressurssterke foreldre om at dette var en god nok skole for deres barn. Dette skapte selvsagt et fragmentert ungdomsmiljø og et lokalsamfunn som ikke hadde felles holdepunkter lenger enn til barneskolen. Gjennom målrettet arbeid og et pedagogisk løft for økt læring og solid støtte til elevene, har ungdomsskolen de siste årene snudd denne tendensen: Nå velger de aller fleste ungdommene her å gå på Ellingsrud skole, de aller fleste trives veldig godt og får et solid fundament for videregående utdanning. I tillegg til hvor viktig dette selvsagt er for den enkelte ungdom, betyr det også at Ellingsrudungdommen er mye bedre sammensveiset enn før, flere foreldre blir kjent med hverandre gjennom ungdomsskolen, og lokalmiljøet styrkes; fellesskapet bygges.

Ungdomskullene i området vokser, og allerede fra 2022 ligger det an til at Ellingsrud skole må huse 4 paralleller på 8. trinn. Om ikke lenge blir det 4 paralleller på alle trinn. Da kan ikke lenger det solide undervisningstilbudet opprettholdes, og vi frykter at vi igjen får utflytting, mer ustabilitet samt fragmentering av ungdoms- og lokalmiljøet – og dermed at fellesskapet forvitrer.

«Den positive utviklingen på Ellingsrud står i fare for å reverseres. Vi vil at alle barn og unge på Ellingsrud skal oppleve glede og mestring, føle seg inkludert og ivaretatt og få et godt grunnlag for sitt videre liv. Det tror vi byrådet innerst inne også ønsker. Da må skolesituasjonen på Ellingsrud tas på alvor.»

*[Skolesituasjonen på Ellingsrud må tas på alvor,](#)
foreldregruppas leserinnlegg i Dagsavisen 3. juli 2021⁽¹⁾*

Foreslått skolebehovsplan strider mot byrådets uttalte politikk

Ellingsrud delbydel er ikke omfattet av Groruddalssatsingen. Til det er levekårene litt for gode. Men som kommunens egen statistikk⁽²⁾ viser, har også vi klare utfordringer og statistisk sett sårbare grupper:

Personer 30-59 år med lav utdanning:	30%
Personer 21-29 år uten fullført videregående skole:	31%
Barnehusholdninger med lav inntekt:	13%
Trangbodde husholdninger:	13%
Innvandrere med kort botid (<5 år):	4,5%
Innvandrere med lang botid (>5 år):	26%
Norskfødte med innvandrerforeldre:	16%
Innvandrere under 16 år:	7,2%

Da nytt byråd tiltrådte 24. juni i år, bekreftet Raymond Johansen på Facebook samme dag at utjevning av sosiale forskjeller er én av tre politiske hovedprioriteringer for Byrådet. I den framlagte skolebehovsplanen står det attpåtil at skolen er en svært viktig arena for å nå dette målet (kap. 1.7, s.7). Likevel har Byrådet bedt om at flest mulig rehabiliterings-/utvidelsesprosjekter i Osloskolen skal utsettes for at kommunen skal spare penger.

Vi undres:

- **Hvordan skal skolene våre kunne settes i stand til å utjevne sosiale forskjeller når de allerede i dag (Ellingsrudåsen) eller om kort tid (Ellingsrud) ikke har grupperom/ekstrarom?**
- **Hvordan skal skolene våre kunne etterkomme lovens krav om individuelt tilpasset opplæring når det ikke finnes rom å drive denne tilpassede opplæringen i?**
- **Ser ikke Byrådet at det nettopp er de mest sårbare barna og ungdommene som vil lide mest under slike rombegrensninger?**
- **Hvordan kan Byrådet forsvare å utsette – nok en gang! – sårt tiltrengte utbedringer av skolebygg, inn klima og arbeidsforhold når dette selvsagt vil ramme ressursvake eller sårbare grupper aller mest?**
- **Hva tenker Byrådet om områdeutviklingen på Ellingsrud?** Skal de la skolene forvitte og/eller utdanningstilbudet forringes helt til ressurssterke familier gir opp og flytter ut eller søker seg til andre skoler – med de konsekvensene det får for lokalmiljøet? **Må vi se at den positive utviklingen Ellingsrud har sett de siste årene snur og går feil vei før vi kan håpe på at Byrådet tar grep?**

Byrådet viser til at pandemien har gått sterkt utover kommunens økonomi. Det har den selvsagt, og vi er takknemlige for at kommunen har tatt godt vare på både innbyggere og næringsdrivende i denne perioden. Men **pandemien har også rammet barn og unges skolegang hardt**, og særlig har det gått ut over sårbare grupper. For disse blir kvaliteten på undervisningstilbudet framover avgjørende for fremtiden. **Hvis ikke skolene våre settes i stand til å gi disse det tilbudet både lærerne, skoleledelsen og sikkert også Byrådet ønsker, blir sosial utjevning en utopi for flere årskull framover.**

Ellingsrudåsen barneskole

Eksisterende skolebygg sto ferdig til bruk i 1973. Skolen har over mange år slitt med sprengt kapasitet, dårlig inneklima og et sammensurium av midlertidige løsninger i påvente av en skikkelig rehabilitering. Dette påvirker selvsagt både elever og ansatte ved skolen. I tillegg til ordinær barneskoledrift, omfatter skolen en kommunal spesialavdeling som også har behov for utvidelse og bedre inneklima.

Myndighetene har lenge vært klar over problemene og behovet for rehabilitering og oppgradering. I skolebehovsplanen for 2016-24 (utarbeidet i 2015) står det: «**Ellingsrudåsen skole er i dårlig forfatning og er å betrakte som utgående kapasitet**». Kommunens begrunnelse for utsettelse av rehabilitering av Ellingsrudåsen barneskole i ny skolebehovsplan, er at det kreves tilleggsutredninger da bygningsmassen viste seg å være i enda dårligere forfatning enn tidligere antatt. Det skal prosjekteres for riving og nybygg. Vi forstår at kommunen trenger tid til å gjøre dette arbeidet grundig, men vi krever at dette gjøres så raskt som mulig. **Skolen har vært nedprioritert over mange år, og våre barn kan ikke vente lenger på at deres rettigheter til et godt arbeids- og læringsmiljø blir ivaretatt.**

Skolens driftsstyre stilte seg svært kritiske til foreslått skolebehovsplan i sitt vedtak 27. august 2021 (er sendt inn separat).

Sprengt kapasitet

Skolen har over lang tid slitt med kapasitetsutfordringer. For å bøte på dette har det blitt satt opp flere midlertidige tilbygg. Flere av disse er vedtatt fjernet innen september 2024. Når disse må fjernes i 2024, går kapasiteten drastisk ned. I tillegg medfører utredninger, oppsett og riving av midlertidige bygg betydelige kostnader.

Aktivitetsskolen (AKS) mangler skikkelige lokaler. I utgangspunktet var ett av byggene tiltenkt AKS, men på grunn av manglende kapasitet i øvrig bygningsmasse, måtte bygget brukes til undervisningsformål. AKS er nå henvist til ledige klasserom før og etter skoletid. Dette gjør det vanskelig å legge til rette for lek og aktivitetstilbud for barna, samt forberede undervisningen. Lærerne som disponerer klasserommene får ikke tilgang før ungene skal ut av klasserommet fra AKS. AKS kan heller ikke rigge klasserommet til å være et aktivitetstilbud. Det blir mye triksing og miksing, og er en dårlig løsning for AKS. I tillegg mangler skolen et skikkelig kjøkken som skolen kan benytte for å tilberede mat til barna på AKS. Dagens løsning er en provisorisk løsning på et lite og uegnet rom.

Skolen mangler også lokaler for praktiske og estetiske fag. Dette er fag myndighetene mener skolene skal bruke mer tid på i årene fremover.

Skolen har ikke plass til å gi lærerne gode arbeidsrom. Lærerne er fordelt på 3 arbeidsrom hvor kapasiteten er sprengt. På hele skolen finnes kun 1 møterom som må deles av alle. Det er også **stor mangel på grupperom.** I dag benyttes gangen som erstatning for manglende grupperom, noe som ikke er en tilfredsstillende løsning. I gangen er det trafikk og forstyrrende elementer som vanskeliggjør særskilt opplæring i en tilgjengelig gang. På Ellingsrudåsen skole er det mange barn som har behov for spesialtilpasset opplæring, og løsningen med undervisning fra gangen er ikke en god løsning for disse barna. **Tilpassede spesialrom i ny skole vil gi de sårbare barna et miljø som er egnet for undervisning.**

Hvordan skal skolen kunne tilby individuelt tilpasset opplæring når den mangler plass til f.eks. å dele opp klassen(e) i grupper?

Dårlig innelima

Ettersom skolen består av ulike bygg, er det ikke mulig å gi en samlet status på innelimaet ved skolen. Byggets eier, Undervisningsbygg Oslo KF, kan heller ikke dokumentere nåværende tilstand på bygg. I de nyere, midlertidige byggene kan det være godt, men tilstandsvurderinger fra 2015 og 2019 viser at i alle fall to av byggene (hovedbygget og «Arken») ikke har tilfredsstillende innelima. Fra tilstandsvurdering av «Arken» i 2019: **"Nåværende ventilasjonsløsning er ikke tilfredsstillende iht. dagens krav til luftmengder, innelima, varmegjenvinning (energieffektivitet) eller filtrering. Det anbefales installering av balansert, mekanisk ventilasjon med varmegjenvinning og filtrering i bygningen."**

Arbeidstilsynets foretok tilsyn i 2011 og skriver i sin tilsynsrapport⁽³⁾:

- **"Skolen er ikke godkjent etter forskrift om Miljørettet helsevern i skoler og barnehager. Årsakene er bl.a. mangelfullt vedlikehold og ikke tilfredsstillende innelima. "**
- **"Arbeidstilsynet Oslo vurderer at det foreligger brudd på forskrift om arbeidsplasser og arbeidslokaler § 8 ved Ellingsrudåsen skole fordi det er opplyst om at lokaler ikke har tilfredsstillende klima og luftkvalitet og at ansatte opplever plager som kan være relatert til innelimaforholdene."**

10 år seinere jobber lærerne i de samme, elendig ventilerte lokalene. Dette er fullstendig uansvarlig av Oslo Kommune! Kommunen bør som arbeidsgiver ikke basere seg på læreres idealisme og utholdenhet – de bør sørge for akseptable fysiske forhold for både elever og lærere. Vi som foreldre kan bare takke lærerne for å ha nok engasjement for barna våre til å holde ut i et sånt fysisk arbeidsmiljø. **Det er et stort vedlikeholdsetterslep på skolen, og det er ikke holdbart for hverken ansatte eller elever slik skolen fremstår i dag.**

Konsekvenser for elevene

Forskning viser at **dårlig innelima går utover elevenes skoleprestasjoner**⁽⁴⁾. Ved Ellingsrudåsen skole rapporteres det:

- Hodepine og konsentrasjonsvansker
- Elevene fryser om vinteren fordi man er nødt til å ha vinduene åpne
- Pollenplager i sommerhalvåret fordi man er nødt til å ha vinduene åpne

Andre bygningsmessige forhold

En forenklet tilstandsvurdering ble i 2019 utarbeidet for det midlertidige bygget "Arken" (opprinnelig tiltenkt AKS, men på grunn av kapasitetsproblemer benyttet til undervisning). Her vurderes bygget til tilstandsgrad 3 (aller dårligst). Restlevetid anslås til 0 år. I tillegg til svært mangelfull ventilasjon, nevnes det at rømningsvindu har dårlig funksjonalitet, eldre vinduer samt ledningsnett for avløp og tappevann anbefales skiftet ut innen 2024 og det elektriske anlegget har oppnådd teknisk levetid.

Garderobes og toalettfasiliteter er i dag i så dårlig stand at barna kvier seg for å gå på do på skolen. Garderobene er så nedslitt at det er lite trivelig å benytte dem. **"Arken" huser skolens byomfattende spesialgruppe for elever med autismespekterforstyrrelser, og at den er i så dårlig forfatning er på ingen måte godt nok for skolens mest sårbare elever.** Skolen er opptatt av at undervisningen for denne gruppen skal gi funksjonelle ferdigheter; for å få til det, trenger man hensiktsmessige bygg med godt læringsmiljø!

Hva ønsker vi for Ellingsrudåsen barneskole?

Vi ber om at prosessen med omprosjektering, riving og nybygg forseres slik at rehabilitering/utvidelse kan fullføres tidligere enn 2027. Dette håper vi vil være mulig med politisk styring; da kan kanskje enkelte prosesstrinn legges parallelt for å korte ned totaltiden.

I tillegg til de åpenbare behovene for kapasitetsutvidelse og forbedring av inn klima, frykter vi dannelse av A- og B-skoler på Ellingsrud. Snart står Bakås barneskole nybygget og flott – og med god kapasitet til å ta inn ekstra elever. Vil de ressurssterke familiene og de beste lærerne søke seg dit? Det vil gi svært uheldig områdeutvikling og gå spesielt ut over sårbare barn og unges oppvekstmiljø og livsvilkår. Ellingsrudåsen skole har allerede i flere år slitt med rekruttering av lærere og/eller å holde på gode lærere over tid. Dette gir mindre trygge og stabile forhold for elever som ofte må bytte kontaktlærer; noen opplever å måtte bytte hvert år gjennom barneskoleløpet.

Politisk styring og tverretattlig samarbeid for å finne løsninger og erstatningstomt for midlertidig skolebygg og nye Ellingsrudåsen skole er i denne sammenheng særdeles viktig for å få forgang i prosessen med nytt skolebygg. Vi ser for oss at det må være mulig å benytte det midlertidige skolebygget ved Ellingsrud Flerbrukshall med tilpasning og utvidelse, da det er store arealer i nærheten som også kan disponeres. Dette området er godt egnet da det ligger i umiddelbar nærhet av idrettshall, fotballbaner, grøntarealer, tennisbane, sandvolleyballbane, tuft-park, marka, volleyballbane, basketballbane og boliger til familier med barn som sogner til skolen. I tillegg er det enkel fremkommelighet med bil samt parkeringsplasser i tilknytning til idrettshallen.

Ellingsrud ungdomsskole

Ellingsrud ungdomsskole ble bygget i 1979 og har siden aldri blitt rehabilitert. I skolebehovsplanen for 2016-24 (utarbeidet i 2015) står det: «**Ellingsrud skole er i dårlig forfatning og er å betrakte som utgående kapasitet**». Siden har snarlig rehabilitering og utvidelse blitt lovet i hver skolebehovsplan, men blitt utsatt hver gang. Prosessen hadde allerede kommet langt fram til våren 2021: tomtekjøp og tomteregulering var nesten ferdigstilt, skolen hadde flere ganger blitt vist arkitekttegninger for nytt bygg og kommet med tilbakemeldinger på disse, skolens ledelse hadde valgt ut møbler og inventar til erstatningslokalet de skulle inn i fra 2022 – og ansatte, elever og foreldre så fram til at skolen endelig skulle bli rehabilitert og utvidet. Helt til ny skolebehovsplan ble lagt fram ...

Den lenge planlagte rehabiliteringen og utvidelsen av Ellingsrud skole er i ny skolebehovsplan foreslått utsatt til 2029 av rent økonomiske hensyn. **Vi stiller oss sterkt kritiske til en slik prioritering, da kommunens innsparinger vil gå kraftig utover våre unge:**

- **Skolens suksessrike pedagogiske modell vil ikke kunne opprettholdes med 4 parallelle klasserekker.**
- Det vil måtte forventes **svakere faglige resultater og lavere elevtrivsel.**
- **Våre unge vil i enda flere år måtte slite med et kritisk dårlig inneklima.**

Dette kan vi ikke akseptere.

Skolens driftsstyre stilte seg svært kritiske til foreslått skolebehovsplan i sitt vedtak 9. juni 2021 (se vedlegg). Også Bakås' skole driftsstyre har uttalt seg kritisk (se vedlegg).

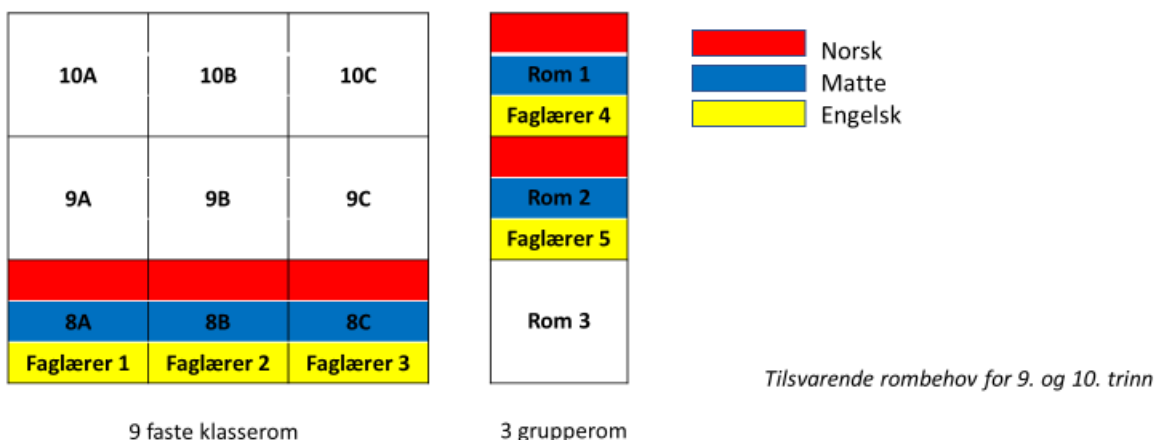
Kapasitet

Ellingsrud ungdomsskoles pedagogiske modell

Ellingsrud ungdomsskole jobber målrettet for å sikre:

- Elevenes rett til individuelt tilpasset opplæring
- At alle elever opplever glede og mestring
- At alle elever får passende utfordringer
- En solid grunnskoleutdanning til alle elever
- At flere fullfører videregående opplæring
- Resultatutjevning i Osloskolen

Dette har de fått til blant annet gjennom styrking av basisfagene norsk, matte og engelsk. På timeplanen blir disse fagene lagt samtidig for alle klassene på samme trinn. Samtidig står 5 faglærere til disposisjon for de i dag 3 parallelle klassene. For å gjennomføre dette, benyttes skolens ekstrarom. Skolen har 12 undervisningsrom – og ingen ekstrarom/grupperom utover dette. 9 av rommene er i bruk som faste klasserom. De resterende 3 rommene benyttes mange timer hver uke som ekstrarom og grupperom. Skolens rombehov skissert for 8. trinn i fagene norsk, matte og engelsk:



Modellen gir rom for differensiert undervisning og individuelt tilpasset opplæring. Både sterke og svake elever synes ordningen fungerer svært godt; de føler seg sett og forstått – og får den hjelpen/undervisningen de trenger.

Også i språk- og valgfag er rombehovet større enn antall klasser på hvert trinn:

- Skolen tilbyr ikke bare språkfag; i stedet for tysk eller fransk, kan elevene velge fordypning i matte eller engelsk. Dette styrker basisfagene ytterligere, og gjør at elever som fra før har nok å stri med, slipper enda flere fag. Elevtrivselen øker.
- Skolen har et variert tilbud av valgfag på alle trinn. Elevtrivselen øker – noe som igjen skaper bedre rom for læring i øvrige fag.

I tillegg brukes ekstrarommene til gruppearbeid i ulike fag.

Ellingsruds pedagogiske modell gir svært gode resultater

Ellingsruds pedagogiske modell som skissert over, ble innført for omlag 7-8 år siden. Resultatene er slående:

- **Gjennomsnittlig oppnådd grunnskolepoengsum** for skolens avgangselever har **økt med over 5 poeng** siden 2016
- De siste 5 årene har **alle skolens avgangselever fortsatt med videregående skole.**
- **Svært høy fullføringsgrad i videregående skole:** De siste fem årene har kun én elev droppet ut av videregående opplæring.
- **Økt elevtrivsel:** Både de som ønsker mer hjelp/forklaring/trening og de som trenger ekstra utfordringer får det de trenger og opplever større grad av mening og mestring.
- **Skolens omdømme i lokalmiljøet er hevet betraktelig.**
- **Stadig flere ungdommer i området ønsker å gå på nærskolen.** Tilsøking fra andre skolekretser øker også.

Ny skolebehovsplan setter Ellingsruds suksessrike modell i fare

Skolebehovsplanen som ble lagt fram i mai, legger til grunn at Ellingsrud skole er en U4-skole – noe ikke en gang Undervisningsbygg selv mener den tilfredsstillende til⁽⁵⁾. Det stemmer at den ble bygget

som en U4-skole i 1979, etter datidens standard (ett lite klasserom til hver klasse og totalt 4 små grupperom til spesialundervisning). Siden har skolen måttet gjøres om innvendig for å gjøre plass til flere lærerarbeidsplasser, utvide to av klasserommene for å ha plass til 28-30 elever, etablere møterom, m.m. I dag har skolen 12 klasserom (hvorav 10 små) og ingen grupperom. Følgende oversikt over kommende elevkull er basert på nåværende elevkull ved Bakås og Ellingsrudåsen skoler:

Skoleår	Elevtall	Antall klasser	Omtrentlig klassestørrelse
21/22	236	9	27
22/23	251	9/10	opp mot 30 hvis kun 9 klasser
23/24	262	9/10/11	opp mot 30 hvis kun 9/10 klasser
24/25	287	10/11/12	opp mot 30 hvis kun 10/11 klasser
25/26	291	11/12	opp mot 30 hvis kun 11 klasser
26/27	303	12	25-26
27/28	304	12	25-26

9 klasser -> 3 grupperom

10 klasser -> 2 grupperom

11 klasser -> 1 grupperom

12 klasser -> INGEN grupperom

Oversikten viser at det allerede fra skoleåret 22/23 vil trolig vil måtte opprettes 4 klasser på 8. trinn. Allerede da blir romkapasiteten forringet. Et alternativ kan muligens være å ha svært fulle klasser, med de konsekvenser det får i et bygg uten skikkelig fungerende ventilasjonssystem og med elendig inneklimate (se kap. Inneklimate). Men fra skoleåret 23/24 og framover er det ikke lenger tvil: økende ungdomskull gjør at flere undervisningsrom må benyttes til faste klasserom, og **det vil ikke lenger være mulig for skolen å videreføre sin særdeles vellykkede pedagogiske modell**. Følgende konsekvenser må påregnes:

- **Reduserte faglige resultater**
- Lovens krav om **individuell tilpasset opplæring vil være svært vanskelig å oppfylle**
- **Tilbudet av språk- og valgfag må innskrenkes og/eller foregå i uegnede rom**
- **Enda dårligere inneklimate med enda fullere klasserom**
- **Fysisk vanskelig å få plass til 30 elever i noe klasserom**
- **Redusert elevtrivsel** som følge av kraftig reduserte/ingen muligheter til faglig oppfølging på riktig nivå og færre valgmuligheter i språk- og valgfag

Skal Ellingsrud skole måtte huse 4 parallelle klasserekker, blir det altså umulig å videreføre den positive trenden Ellingsrud har hatt de siste årene. Utviklinga på Ellingsrud vil gå feil vei. Vi frykter også at både lærere og ledelse vil søke seg til andre steder når det ikke lenger er fysisk mulig å gi elevene samme faglige tilbud som før – et tilbud de VET virker. **Mister vi de fantastiske menneskene som jobber ved denne skolen, rakner alt de har klart å bygge opp**. Kunnskap og kompetanse forsvinner, fagmiljøer forvitrer og det tette samholdet og samarbeidet lærerne imellom rakner.

Vi foreldre er rystet over at Utdanningsetaten har lagt fram en plan som medfører en betydelig forringelse av skoletilbudet til våre ungdommer. Enten har etaten ikke hatt kjennskap til skolens fysiske utforming (antall rom og romstørrelse), eller så anerkjenner den ikke skolens målrettede arbeid og gode resultater. Ingen av delene er særlig tillitvekkende. Det er selvsagt en klart formildende omstendighet at

etaten har tatt våre innvendinger og bekymringer på alvor når vi har kontaktet dem, men vi hadde forventet at etaten hadde denne kunnskapen fra før. Heldigvis er etaten nå i god dialog med skolen og skolens ledelse og viser at de tar problemstillingen på fullt alvor.

Vi vil også legge til at prognosene over forventede elevkull kan være for lave: etter at Bakås skole ble besluttet rehabilitert og utvidet, ser vi at stadig flere barnefamilier søker seg til området – og blir boende. Boligannonser reklamerer, gjerne i tittel, med tilhørighet til Bakås' skole, og meglere bekrefter at dette er populært.

Skolen har avvist elever inneværende år

Skoleåret 2021/22 har skolen avvist elever som søkte seg til skolen uten å tilhøre skolens inntaksområde. Avvisningene ble gjort utelukkende av kapasitetshensyn. Skolen ønsker i utgangspunktet å ta imot alle som søker seg til skolen.

Inneklima

Historikk

Ventilasjonssystemet ved skolen har vært svært dårlig fungerende veldig lenge. Ellingsrudbeboere som hadde barn på skolen på 80- og 90-tallet, forteller at hodepine og konsentrasjonsvansker på grunn av dårlig ventilasjon/inneklima var et tema allerede da. I 2010 ble det vurdert å installere et nytt ventilasjonssystem, og konsulenter var inne i 6 måneder for å vurdere saken. Resultat: det anbefales full rehabilitering (inkl. ventilasjonssystem, vinduer, fasade, m.m.) med prisoverslag 300 MNOK. Dette syntes kommunen ble for dyrt, og i stedet besluttet de å gi skolen nye vinduer med et automatisk luftesystem i 2012. Pris: 19 MNOK.

På oppdrag fra Utdanningsetaten gjennomførte OPAK i 2015 en tilstandsregistrering⁽⁶⁾ av Ellingsrud skole. Den konkluderer bl.a. med:

«Tilstanden på luftbehandlingsanleggene vurderes som lite tilfredsstillende. Normal levetid for kanallegg og luftbehandlingsutstyr er henholdsvis 40 +/-10 år og 15 +/- 5 år. Anleggene er modne for full utskifting pga. alder og uheldig systemløsning.»

Utdanningsetaten, Undervisningsbygg, Oslo skolens hovedverneombud og Ellingsrud skole hadde i 2016 et evalueringsmøte om luftesystemet ved skolen (se vedlegg). Der konkluderes det bl.a. med:

«Undervisningsbygg må så raskt som mulig starte planlegging og prosjektering av fullverdig ventilasjon på Ellingsrud skole.»

Rehabilitering og utvidelse av skolen har vært planlagt lenge, men har gang på gang blitt utsatt.

Nåværende luftsituasjon

Vindusluftesystemet som ble installert i 2012 har aldri fungert tilfredsstillende. Det er overhodet ikke effektivt nok. CO₂-målinger utført gjennom skoleåret 2019/20 (fram til nedstengning mars '20) – se vedlegg – viser at **CO₂-nivået ligger langt over FHIs anbefalte maksgrænse hver dag i hvert eneste klasserom**. Vedlegget viser også målinger utført i noen klasserom skoleåret 2020/21, et år der rommene i perioder kun hadde halve klasser. Selv da overstiger CO₂-nivåene FHIs maksgrænse hver dag i enkelte klasserom. Når det om kort tid blir enda flere elever ved skolen (basert på nåværende kull i barneskolene), kommer inneklimasituasjonen til å forverres ytterligere.

Skolen har sendt inn utallige avviksmeldinger til Undervisningsbygg, både via meldingssystemet ORRA og epost. Likevel har lite blitt gjort for å forbedre luftkvaliteten og inn klimaet på skolen. Konklusjonene fra OPAK-rapporten⁽⁶⁾ og evalueringen av vindusluftesystemet (se vedlegg) er på ingen måte blitt fulgt opp. Snarere tvert imot: Skolen blir plutselig vurdert som god nok til å brukes i minst fem år til – og attpåtil oppjustert til gult nivå, der den siden 2015 har vært vurdert til rødt. Det er knapt til å tro! **Hvordan kan fagetatene hevde at skolebygget er egnet for undervisning i ytterligere minst fem år når inn klimaet er så dårlig, og på tross av egne konklusjoner for over fem år siden?** Er det mulig å få en uavhengig part til å vurdere skolebyggets egnethet? I så fall ber vi om at det iverksettes straks.

Til orientering: CO₂-målingene er sendt miljørettet helsevernkonsulent i bydel Alna. De ønsker å gå videre med saken og vil utføre tilsyn på skolen høsten 2021. Vi oppfordrer også skolens hovedverneombud til å melde fra til etatshovedverneombud og/eller Arbeidstilsynet.

Konsekvenser for elever, lærere og undervisning

- Skolen registrerer mye **hodepine** blant elevene samt **konsentrasjonsvansker** som følge av dårlig inneluft. Vi foreldre har barn som tror det er helt normalt å ha vondt i hodet på skolen; vi syns ikke det burde være det.
- Lærere ved skolen har opplyst til oss at de i løpet av de senere årene har blitt diagnostisert med **luftveissykdommer /-plager** der behandlende leger mener det foreligger **årsakssammenheng med inn klimaet på arbeidsplassen**.
- Motorene i det automatiske luftesystemet **støyer** veldig. Når vinduene åpnes/lukkes, må læreren stoppe å snakke. Ellers hører ikke elevene hva som blir sagt.
- Elevene – især de som sitter nær vinduene – **fryser om vinteren**. De må sitte med yttertøyet på, og skolen har kjøpt inn pledd. Det er ikke tilstrekkelig til å gi en god læringssituasjon. F.eks. er det ikke lett å skrive/bruke PC med votter på.
- Lærere og elever med pollenallergi plages i sommerhalvåret. Lufta kommer ufiltrert inn. Skolen registrerer **økt elevfravær i pollensesongen**. Elever går glipp av verdifull skolegang og sosialt samvær med klassekamerater.
- **Læreren/klassen må velge mellom å ha det for varmt/ha vondt i hodet og å plages med pollen, støy fra ballspill o.l. i sommerhalvåret; mellom å ha vondt i hodet og å fryse i vinterhalvåret.**

Dette samsvarer dårlig med kommunens eget mål om gode læringsmuligheter og trivsel. Vi foreldre frykter også at lærerne etter hvert skal se seg om etter andre steder å jobbe hvis forholdene ikke blir bedre. Lærerne ved Ellingsrud skole har høy fagkompetanse og god omsorg for elevene. Vi ønsker sterkt å beholde dem!

Dagsavisen hadde alvorlige, helsemessige konsekvenser av det dårlige inn klimaet ved Ellingsrud skole som hovedsak i papir-/e-avisen 9. juli 2021⁽⁷⁾. Selv om eleven som er intervjuet her nok er den som har lidd mest under det svært mangelfulle luftesystemet de siste årene, er han langt fra den eneste som har fått **helseplager med påfølgende fravær som følge av kommunens stadige nedprioritering av inn klimaet ved skolen. Økt fravær i sommerhalvåret, hodepine og konsentrasjonsvansker forverrer skolehverdagen for mange elever.**

Har kommunen så dårlig råd at den må ofre helsa og lærings-/arbeidsmiljøet til elever og lærere på Ellingsrud?

Andre mangler ved skolebygget

Aula/kantine: Lite egnet på grunn av høyt støynivå, dårlig akustikk, for lite plass og lite hensiktsmessig utforming.

Gymsalen er allerede alt for liten, og skolen må bruke flerbrukshallen én dag i uka.

Det lukter mugg i flere klasserom. I løpet av sommeren 2021 har vi hatt besøk av politikere fra de fleste bystyregruppene; de har selv reagert på mugglukta.

Skolens åpenbare behov for akseptabelt inneklima har vært neglisjert av kommunen i mange år. Skolen har aldri vært rehabilitert, og dermed havnet bygget på byantikvarens gule liste for vern, med de begrensningene det medfører på endringer av lite hensiktsmessige utforminger og løsninger. Dette framstår i praksis som dobbel neglisjering av skolen.

Prosesen med arkitekttegninger, tomtekjøp og -regulering er kommet langt, og vi ber ikke om at skolen blir fjernet fra gul liste for å slippe begrensningene. Dette ville medført forsinkelse i prosessen, og det kan ikke skolen vente på. Men vi ønsker å påpeke det ironiske i at når skolen omsider skal rehabiliteres, legger kommunen begrensninger på hva som kan endres ved bygget fordi det har stått urørt i over 40 år – en konsekvens av at samme kommune har nedprioritert skolen i alle disse årene. Da bør det være mulig å prøve å ta hensyn til de viktigste innvendingene mot eksisterende bygg skolen tidligere har levert en rapport⁽⁸⁾ om. Blant annet:

- Klasserommene oppleves som svært trange dersom elevtallet overstiger 24 elever.
- Skolens atrium er mørkt, trist og fuktig. Plassen domineres av en lite pen trapp i aluminium, ugress, mose og benker som ikke benyttes. Skolen karakteriserer det som mislykket arealutnyttelse.
- At eksisterende skolebygg er erklært verneverdig/vernet, må ikke stå i veien for at arealene blir utnyttet med elevenes behov i fokus.

Vi vil bevare skolens høye faglige kvaliteter og beholde gode krefter!

Ellingsrud ungdomsskole har lærere med høy fagkompetanse der alle er lektorer eller lektorer med opprykk. Kollegiet preges av stabilitet, godt samarbeid og svært god omsorg for elevene. En solid, stabil ledelse legger til rette for elevenes faglige og sosiale utvikling og et godt samarbeid mellom hjem og skole. Elevtrivselen er høy, og mange forteller at de føler seg sett og verdsatt.

Skolens målrettede innsats og sterke engasjement gir resultater:

- Gjennomsnittlig oppnådd grunnskolepoengsum har økt med over fem poeng siden 2016.
- Alle skolens avgangselever de siste fem årene har fortsatt med videregående skole. Så langt har kun én elev droppet ut.
- Høy elevtrivsel.
- Det er ikke uvanlig at elever som for lengst har gått ut av skolen, kommer tilbake for å hilse på og snakke med sine tidligere lærere/andre ansatte. Flere av oss foreldre har vært vitne til de spontane gledesscenene som oppstår i møtet mellom ansatt(e) og tidligere elev; her er det åpenbart tette bånd og flotte voksne som bryr seg om de unge.

”En ting som er veldig bra med skolen er de flinke lærerne! Er det noen elever som trenger litt ekstra forklaring, får de hjelp i et eget grupperom. Dette funker veldig bra for elevene og gjør at man skjønner mye mer av faget.

Det er godt samhold blant ungdommene på Ellingsrud. Noe av grunnen til det er at de aller fleste velger å gå på skole på Ellingsrud. Hvis elevene må busses til en annen skole om noen år, tror jeg mange vil søke seg til andre skoler. Da mister vi det gode samholdet.”

Hiyab Fshaye, tidligere elev (2017-2020) og elevrådsleder

Løsningen ligger – bokstavelig talt – snublende nær

Et flott erstatningslokale er allerede oppført ca 500 meter fra skolen. Erstatningsskolen brukes nå av Bakås barneskole og blir ledig i 2022. Den har topp moderne ventilasjon, god plass, tilstrekkelig antall klasserom og grupperom og alt ungdomsskolen trenger av spesialrom (mat og helse, kunst og håndverk, naturfag, osv.) – alt i mye bedre stand enn hva Ellingsrud skole har nå. Den flotte sløydsalen vil attpåtil gi gode muligheter for mer praktisk rettede valgfag enn ungdomsskolen har mulighet til å tilby i dag.

Erstatningslokalene er sogar innredet med tanke på at Ellingsrud ungdomsskole skulle overta dem. Skolens ledelse har selv valgt ut møbler, inventar og utstyr – fordi de jo skulle flytte inn der. Forslaget til ny skolebehovsplan legger opp til at disse lokalene ikke skal brukes videre av neste skole i nærområdet som absolutt trenger det. **Det vil være en vanvittig sløsing med skattepenger og en miljømessig elendig bruk av ressurser å skulle rive erstatningsskolen i stedet for å gjenbruke den.** Ellingsrud skole hadde sett for seg å flytte dit i 2022, de ønsker fortsatt å gjøre det, og vi foreldre ser at det vil være en svært enkel, økonomisk og miljøvennlig løsning på skolens langvarige, godt dokumenterte inneklimaer problemer samt de nært forestående kapasitetsproblemer.

Også dersom rehabilitering/utvidelse blir utsatt, mener vi Ellingsrud skole må få flytte inn i erstatningsskolen så snart den blir ledig. Hvis ikke, må UDE, UBF og Byrådet raskt utarbeide planer for:

- hvordan skolen skal kunne opprettholde sin svært vellykkede pedagogiske modell og oppfylle lovens krav om individuelt tilpasset opplæring når skolen om kort tid må huse flere klasser.
- hvordan inneklimaet skal bli akseptabelt for elever og lærere.

Erstatningsskolen

Erstatningsskolen er et midlertidig erstatningslokale oppført på en ubrukt tomt ca 500 m unna Ellingsrud skole. Tomten er en grusbane som verken idrettslaget eller andre har planlagt å bruke. Erstatningsskolen huser i dag Bakås barneskole mens denne blir rehabilitert og utvidet. Planen har lenge vært at Ellingsrud skole skulle flytte inn der når Bakås skole flytter ut, og erstatningsskolen er derfor innredet for å huse Ellingsrud ungdomsskole. **Erstatningsskolen står ledig fra 2022 med alt Ellingsrud skole trenger:**

- tilstrekkelig antall klasserom og grupperom, også for 4 parallelle klasserekker
- topp moderne ventilasjon, godt inn klima
- flott utstyrte spesialrom (mat og helse, kunst og håndverk, naturfag, sløyd) – disse vil attpåtil gi gode muligheter for mer praktisk rettede valgfag

Vi ønsker at Ellingsrud ungdomsskole får flytte inn i de eksisterende erstatningslokalene når disse blir ledige i 2022. Vi ønsker også skolen utvidet på sikt slik at også Ellingsrudåsen kan flytte inn der så snart Ellingsrud skole flytter ut. Vi vil absolutt unngå bussing av våre barn og unge!

Erstatningsskolen har foreløpig godkjenning til 2024. Vi ber UDE/Bystyret om å vedta at dette midlertidige bygget må få stå så lenge det er behov for det på Ellingsrud (ca 2027 når Ellingsrudåsen skole er ferdig utbygd). **Dersom kommunen står hardt på kravet om å rive erstatningsskolen i 2024, vil det se fullstendig latterlig ut i våre øyne: Ellingsrudåsen skole har i flere tiår levd med midlertidige bygg, uten at kommunen har hatt problemer med å la disse stå.** Ett ble sogar revet på et tidspunkt – og et nytt måtte umiddelbart settes opp ettersom kapasitetsbehovet selvsagt var det samme. Dette bygget står fortsatt, mange år seinere.

Dersom Erstatningsskolen rives i 2024, vil det innebære:

- **Hodeløs sløsing med store summer allerede investerte skattepenger**
- **Svært lite miljøvennlig ressursbruk**
- **Økte total kostnader** ettersom et nytt midlertidig skolebygg må settes opp så snart neste skole skal rehabiliteres/utvides. Bussing av våre barn og unge til andre deler av byen må unngås, da dette vil medføre store, uønskede konsekvenser for berørte elever og lærere samt føre til negativ utvikling i området: Elever og lærere forventes å søke seg til andre skoler, skolen taper både solide lærerkrefter og ressurssterke elever, området mister det gode samholdet ungdommene imellom og det samlende i at vi alle har barn på samme skoler; igjen vil konsekvensene gå sterkest utover sårbare barn og unge som mest av alle trenger et trygt, stabilt og solid oppvekst- og lokalmiljø.

Byrådet, Bystyret og/eller relevante fagetater må sørge for å la erstatningsskolen stå og la Ellingsrud og Ellingsrudåsen skoler benytte dem.

«Å rive dette moderne erstatningslokalet framfor å la de andre skolene våre flytte inn er ansvarsløst av hensyn til barna, ressursutnyttelse og miljøet»

*[Fiks skolene på Ellingsrud, nå!](#) Foreldregruppas
leserinnelegg i Groruddalen 7. juli 2021⁽⁹⁾*

Politisk støtte

Foreldregruppa har gjennom sommeren hatt møter med representanter fra nesten alle de politiske gruppene i Bystyret: Høyre, Arbeiderpartiet, Rødt, Venstre, Senterpartiet, Sosialistisk Venstreparti, Folkeaksjonen Nei til mer Bompenger og Fremskrittspartiet. Alle representantene har vært imponert over Ellingsrud skoles gode faglige og sosiale resultater. De har også vist forståelse for ungdomsskolens manglende romkapasitet til å videreføre sitt fremragende pedagogiske opplegg som U4-skole, og flere har vært sjokkert over at ikke noe har blitt gjort for å sikre elever og ansatte et akseptabelt inneklima ved Ellingsrud og Ellingsrudåsen skoler. De fleste reagerer også sterkt på at erstatningsskolen ikke er planlagt brukt videre av neste skole – og kanskje til og med bare skal rives om tre år.

Skolen som verktøy for sosial utjevning

Utdanningsetaten ba under møtet arrangert av Alna Bydelsutvalg i juni spesifikt om innspill på dette. Noe er nevnt andre steder i denne høringsuttalelsen; vi velger å gjenta det her for å samle relevante punkter.

Kvaliteten på skolen er spesielt viktig for sårbare barn og unge som ikke får tilstrekkelig hjelp og støtte hjemmefra. Bakås barneskole har gode ordninger for tidlig å fange opp og støtte elever som sliter med lesing og andre fundamentale ferdigheter; denne ordningen fungerer svært godt, og både foreldre og elever ser at innsatsen gir resultater. Dermed skapes et godt fundament for videre læring gjennom skoleløpet. Ellingsrud ungdomsskole viderefører denne tanken: alle elever skal støttes og løftes, både faglig og i sin personlige utvikling. Skolens pedagogiske opplegg og varierte tilbud av språk- og valgfag gjør dette mulig:

- 5 faglærere på 3 klasser på alle trinn i norsk, matte og engelsk; dette gir rom for differensiert undervisning og individuelt tilpasset opplæring. Både sterke og svake elever synes ordningen fungerer svært godt; de føler seg sett og forstått – og får den hjelpen/undervisningen de trenger.
- Skolen tilbyr ikke bare språkfag; i stedet for tysk eller fransk, kan elevene velge fordypning i matte eller engelsk. Dette styrker basisfagene ytterligere, og gjør at elever som fra før har nok å stri med slipper enda flere fag. Elevtrivselen øker.
- Skolen har et variert tilbud av valgfag på alle trinn. Elevtrivselen øker – noe som igjen skaper bedre rom for læring i øvrige fag.

For de fleste foreldre er gode skoler avgjørende for valg av bosted. Gode skoler tiltrekker seg ressurssterke mennesker og fører til balanserte nærmiljø der det er nok ressurssterke krefter til å hjelpe barn/familier som trenger f.eks. kjøring til trening/kamp, innmelding i idrettslaget, et «ekstra hjem», leksehjelp, hjelp til å oversette, hjelp til å forstå samfunnets systemer, hjelp til aleneforsørger med flere barn som umulig kan være flere steder på én gang, finne informasjon om støtteordninger og hjelpetiltak, osv. Blir balansen skjev, blir det for mye på de få ressurssterke: de kjenner seg maktesløse, utslitte, mangler egne venner – og de flytter. De ressurssterke trenger også selv et sterkt lokalmiljø; de færreste orker å være bare hjelper hele tiden.

Fellesskapet er samfunnets usynlige beredskap. Gode skoler er nøkkelen til å klare å bygge solide fellesskap som sørger for at ingen havner i utenforskap. Skole og kommunale etater kan selvsagt selv

gjøre mye, men uten et sterkt lokalmiljø rundt de utsatte barna og ungdommene, er det begrenset hva de kan klare.

Vi har flere eksempler på ressurssterke foreldre på Ellingsrud som tenkte å flytte (evt. søke barnet/barna inn på andre skoler) fordi de var bekymret for kvaliteten på skolene i området. Da Ellingsrud skole etter hvert kunne vise så gode resultater og fornøye elever og foreldre, har de fleste likevel valgt å bli boende og velge nærskolen. Det styrker fellesskapet.

For ungdom i risiko-/sårbare grupper, er stolthet over opphav en viktig kriminalitetsforebyggende faktor. Tydelige tegn på at skolen/lokal ungdom/området blir prioritert, medfører stolthet og virker forebyggende på kriminalitet. Dermed er det mer sannsynlig at sårbare unge havner i et gunstig livsløp og får samme muligheter i livet som andre.

Barn og unge har vært særlig rammet under pandemien, og da spesielt de som ikke har kunnet få solid oppfølging hjemmefra under periodene med hjemmeskole. Da er det spesielt viktig å gi disse barna et bunnsolid skoletilbud i et trygt og godt miljø - hvis ikke, blir de dobbelt rammet! Vi kjenner til Ellingsrud-elever fra ressurssterke familier som gjennom pandemien fikk svekkede karakterer. Ifølge foreldrene skyldes dette høyst sannsynlig at de ikke jobbet like godt under hjemmeskoleperiodene som de vanligvis gjør på skolen, enda de kunne få masse hjelp fra foreldrene sine. Hvordan har det da gått med elever fra familier som ikke har kunnet hjelpe like mye?

Ellingsrud delbydel er ikke omfattet av Groruddalssatsingen. Det må ikke medføre nedprioritering av skolene i området! Da vil fort ressurssterke familier flytte ut, oppvekstmiljøet forringes og sosiale problemer øke – og selv de beste skolelederne og lærerne vil slite tungt for å oppnå sosial utjevning.

Vi sier oss enige med Sunniva Bratsberg, nestleder i Alna Bydelsutvalg, som under et videomøte om skolebehovsplanen 24. juni i år sa at et politisk ønske om sosial utjevning burde medføre opprioritering av vår bydel; ikke som nå – en klar nedprioritering!

«Kommunens begrunnelse for ikke å prioritere Ellingsrud skole, er at økonomien er svekket av pandemien. Svekket er imidlertid også barn og unges skolegang, spesielt for dem som ikke har fått solid oppfølging hjemmefra i periodene med hjemmeskole. Hvis Ellingsrud ungdomsskole ikke utvides og rehabiliteres nå, vil våre unge rammes dobbelt.»

*[Skolesituasjonen på Ellingsrud må tas på alvor,](#)
foreldregruppas leserinnlegg i Dagsavisen 3. juli 2021 ⁽¹⁾*

Henstilling til Oslo kommune om effektiv saksgang

Som allerede nevnt har prosessene med planlegging av rehabilitering og utvidelse av Ellingsrudåsen og Ellingsrud skoler pågått lenge. Skoleåret 2016/17 var foreldrene ved alle tre Ellingsrudskolene invitert til et felles informasjonsmøte der blant andre Utdanningsetaten v/Harald Øvland var til stede. Han kom med følgende gladmelding: Nå var det omsider Ellingsruds tur: alle tre skolene skulle nå oppgraderes/utvides! Hurra!! Lokalmiljøet var preget av glede, takknemlighet og optimisme for framtida.

Siden har ting stadig blitt skjøvet ut i tid selv om behovet er prekært. Rehabiliteringen av Bakås skole kom omsider i gang – med ytterligere ett års forsinkelse kun fordi Plan- og Bygningsetaten brukte et helt år på å godkjenne erstatningslokalene på Ellingsrudsletta. Det framstår som unødvendig rot og lite effektiv ressurs- og pengebruk når kommunen på denne måten snubler i sine egne bein på veien mot målet.

Ellingsrudskolene har venta lenge på særdeles nødvendige oppgraderinger. Nå kan vi ikke vente lenger. Da må kommunen effektivisere planleggingsprosessene og sørge for hensiktsmessig tids- og ressursbruk. Blant annet må den sørge for en god prosjektledelse med effektive kommunikasjonslinjer mellom UDE, UBF og PBE, og den må parallellkjøre prosesser der dette er mulig.

Feil på kart i skolebehovsplanen

I skolebehovsplanen er kartet over bydel Alnas skolegrenser feil når det gjelder Bakås' skolegrense (side 46.)

Utdanningsetatens hjemmeside for grunnskolens inntaksområder er oppdatert med riktig kart: <https://www.oslo.kommune.no/skole-og-utdanning/skoleoversikt-og-skoetilhorighet/skolekrets-barneskole/>

Takk til Oslo kommunes byråkrater

Som det fremgår av vår høringsuttalelse, er vi sterkt kritiske til foreslått ny skolebehovsplan hva gjelder våre berørte skoler. Blant annet stiller vi spørsmål ved vurderinger som er gjort både av Utdanningsetaten og Undervisningsbygg; vi er mildt sagt sjokkert over flere av dem og syns de vitner om liten kjennskap til de faktiske forhold vedrørende inn klima og rombehov. Fornuftig ressursbruk virker heller ikke å være tillagt særlig vekt. Det skal imidlertid sies at vi har vært i kontakt med mange flotte byråkrater underveis i prosessen fram mot denne høringsuttalelsen.

Vi har vært i kontakt med en rekke byråkrater på ulike administrative nivåer i både Utdanningsetaten og Undervisningsbygg. Alle har vært tilgjengelige på telefon og/eller epost, tatt seg tid til å snakke med oss, lytte til oss og forklare interne/politiske prosesser. De har hatt god oversikt over saksfeltet, vært serviceinnstilte og hyggelige – og tydelig vist at de bryr seg om kvalitet i skolen, både faglig innhold og fysisk læringsmiljø. Utdanningsetaten deltok også på et informasjonsmøte 24. juni, organisert av Alna Bydelsutvalg. Der ble bakgrunnen for ny skolebehovsplan og videre politisk prosess grundig forklart, og berørte grupper fikk anledning til å stille spørsmål direkte til etaten.

Det tjener Oslo Kommune til ære å ha et byråkrati som er så tilgjengelig og imøtekommende overfor innbyggerne.

Referanser

1. Foreldregruppas leserinnlegg i Dagsavisen 3. juli 2021: [Skolesituasjonen på Ellingsrud må tas på alvor](#). Innlegget ble også publisert som hovedinnlegg i Dagsavisens papir-/e-avis 5. juli 2021.
2. Fakta om Ellingsrud delbydel: <https://bydelsfakta.oslo.kommune.no/bydel/alna/levekaar>) og <https://statistikkbanken.oslo.kommune.no/webview/>
3. Arbeidstilsynets tilsynsrapport og varsel om pålegg - Ellingsrudåsen skole (2011): [594962 \(wordpress.com\)](#)
4. Dårlig innelima går utover elevenes skoleprestasjoner: <https://forskning.no/skole-og-utdanning-barn-og-ungdom/presterer-bedre-med-frisk-luft-i-klasserommet/496581>.
5. Brev fra PBE (2018): «*Ellingsrud skole er en U4-skole som ikke oppfyller Utdanningsetatens program for skolebygg. Undervisningsbygg ønsker å bygge på eksisterende bygningsvolum slik at skolen inneholder alle nødvendige funksjoner som en fullverdig U4-skole. Endefløyene skal påbygges med en etasje.*»
<https://innsyn.pbe.oslo.kommune.no/saksinnsyn/showfile.asp?jno=2018098376&fileid=8066455>
6. Tilstandsregistrering Ellingsrud ungdomsskole (2015): [Tilstandsrapport - Ellingsrud Ungdomsskole.docx \(wordpress.com\)](#)
7. Innelimaet ved Ellingsrud skole ble omtalt av Dagsavisen 8. juli 2021: [Viljen \(15\) har astma, og skolen hans har for dårlig luft](#). Saken var hovedsak i Dagsavisens papir-/e-avis 9. juli 2021.
8. Rapport fra Ellingsrud skole: [Rehabilitering og utvidelse av Ellingsrud skole – uttalelse fra skolen om viktige prioriteringer](#) (2018)
9. Foreldregruppas leserinnlegg i Akers Avis Groruddalen 7. juli 2021: [Fiks skolene på Ellingsrud, nå!](#)

Vedlegg

Vedtak i Driftsstyret ved Ellingsrud skole

Uttalelse fra Driftsstyret ved Bakås skole

Referat fra evalueringsmøte om Windowsmaster-løsningen på Ellingsrud skole. Til stede:
Utdanningsetaten, Undervisningsbygg og Ellingsrud skole

CO₂-målinger utført i klasserommene ved Ellingsrud skole, både før pandemien og med halve klasser under pandemien

Møtereferat

Til: Abhiraami Gunaratnam, Aleksander Manuel Nunes-Xavier, Anders Lind, Grethe Østhell, Hilde Mylius Eikanger, Ingjerd Tesaker, Mohammad Assad Nasir, Roja Darian, Sarah Smagul, Silja Petronelle Båst Godager, Tsgewayni Habtom Yacob

Fra: Ellingsrud skole

Møtegruppe: Driftsstyre

Møtested: Personalrom

Til stede: Som over. Untatt:

Forfall/ikke møtt: Sarah Smagul, Mohammad Assad Nasir

Referent: Wenche Wollan

Møtetid: 09.06.2021 kl.17.30

Saksbehandler: Wenche Wollan

Telefon: 23 28 70 50

Vår ref.: 19/93202 – 37

Referat fra ekstraordinært driftsstyremøte 09.06.2021

<p>23/21</p>	<p>Godkjenning av referat og innkalling Referat og innkalling godkjent. Ingen kommentarer.</p> <p>Melding av saker til eventuelt Ingen saker</p>
<p>24/21</p>	<p>Rehabilitering av skolen Etter en del meningsutvekslinger og diskusjoner ble driftsstyre enig om følgende vedtak:</p> <p>Driftsstyret stiller seg sterkt kritiske til foreslått skolebehovsplan hvor rehabilitering av skolen er foreslått utsatt enda en gang, denne gang til 2029. Driftsstyret kan ikke se at skolen har kapasitet til å ta imot 4 parallelle klasser om kun få år. Skolen har også godt dokumenterte, langvarige problemer med svært høye CO²-nivåer i klasserommene. Driftsstyret mener at både kapasitets- og inneklimateforholdene tilsier at skolen bør prioriteres for rehabilitering, og at den i hvert fall ikke kan vente til 2029.</p>

	<p>Skolebygget er i generelt dårlig forfatning. Dette konkluderte Utdanningsetaten/Undervisningsbygg med allerede i 2015, og de betraktet skolen som en utgående kapasitet. Ventilasjonssystemet har vært defekt i mange år og et midlertidig tiltak ble iverksatt i 2012. Likevel viser CO²-målinger foretatt over tid at nivået ligger langt over FHI's anbefalte grense på 1000 ppm hver eneste dag. Dette gjelder alle klasserom. Rommene ventileres utelukkende ved vinduslufting, noe som bl.a. fører til at den enkelte klasse/lærer om vinteren må velge mellom å fryse og ha dårlig inneluft; om våren mellom å plage pollenallergikere og å ha inneluft. Skolen registrerer hodepine, konsentrasjonsproblemer og høyt fravær i vårsemesteret på grunn av dette.</p> <p>Skolen har i dag 3 parallelle klasserekker. 9 av 12 klasserom er i bruk som faste klasserom. De resterende 3 klasserommene benyttes til grupperom, undervisning i valgfag og språkfag samt differensiert undervisning. Et typisk skoleår er disse rommene i bruk minimum 32,5 timer per uke. Ifølge beregninger basert på nåværende kullstørrelser på barneskolene (Ellingsrudåsen og Bakås) vil det allerede fra skoleåret 24/25 måtte bli 4 paralleller på minst ett trinn, kanskje allerede i 22/23 eller 23/24. Fra og med skoleåret 26/27 må det bli 4 paralleller på alle trinn. Når ett eller flere trinn må ha 4 paralleller, reduseres mulighetene for gruppeundervisning, differensiert undervisning, osv. Ved 4 paralleller på alle trinn vil det ikke lenger finnes tilgjengelige grupperom ved skolen, da alle klasserommene er i bruk som faste klasserom. Dette vil opplagt gi elevene et dårligere skoletilbud, og det vil være tilnærmet umulig for skolen å etterkomme lovens krav om tilpasset opplæring. Oslo kommune regner dessuten tilstrekkelig kapasitet som et absolutt krav, noe vi mener vil være tilfelle om kun 2-3 år.</p> <p>Vi mener at skolen bør prioriteres for rehabilitering, og at den i hvert fall ikke kan vente til 2029.</p>
25/21	<p>Diverse Ingen saker</p>

Møtet ble avsluttet kl.18.30

Kopi:
Bjørn Indrelid
Nina Bordewich

Oslo 14.06.21

Høringsuttalelse fra Bakås skoles driftsstyre

Driftstyret ved Bakås skole mener at Ellingsrud ungdomsskole bør prioriteres for rehabilitering og utbygging av følgende grunner:

- Allerede i 2015 ble Ellingsrud ungdomsskole ansett som utgående kapasitet på grunn av byggets forfatning. Rehabilitering har blitt utsatt ved flere anledninger. Skolen har ikke blitt rehabilitert siden den var ny i 1979.
- Erstatningslokalet som Bakås skole nå disponerer står klart til disposisjon fra høsten 2022 og er særdeles godt egnet. Geografisk beliggenhet og funksjonalitet ved det midlertidige anlegget er nær så bra det kan bli. Det vil være merkelig å ikke fortsette å bruke et så flott skoleanlegg.
- Hele Ellingsrud har behov for et områdeløft. Både Ellingsrud ungdomsskole og Ellingsrudåsen skole har store behov for oppgraderinger for å kunne tilby barna på Ellingsrud gode oppvekstvilkår.

En utsettelse til 2029 er svært vanskelig for innbyggere på Ellingsrud å akseptere og vil påvirke den fremtidige skolegangen til Bakås skoles elever negativt.

Mvh
Jens Fredrik Ryland
Driftstyreleder ved Bakås skole



Møtereferat

Til stede: Undervisningsbygg Oslo KF v/Magnar Skår, Andreas Torsnes, Dag Øverbakke
Ellingsrud skole v/Rektor og vaktmester
Osloskolens hovedverneombud v/Einar Osnes og Lars E. Nylund
HMS-seksjonen i UDE v/Halvard Lamark og Jan M. Hatlemark
ASA i UDE v/Knut Skjerping

Forfall: Ingen

Møtegruppe:

Møtested: Utdanningsetaten i Oslo kommune

Møtetid: 11.01.2016 kl 10.00-11.00

Referent: Halvard Lamark

Telefon: 90824336

Vår ref 11/06644-13

Neste møte

Møtereferat vedr evaluering av windowmaster på Ellingsrud skole

Møtet var et evalueringsmøte etter ca 2 års drift med windowmaster på Ellingsrud skole. På møtet ble erfaringer med løsningen diskutert og evaluert, og brukernes erfaringer ble gjennomgått. Svake sider ved løsningen ble påpekt, og mulig forbedringsløsninger ble tatt opp. Videre skulle møtet konkludere på om dette er en løsning som skal benyttes videre i lignende prosjekter.

Møtet konkluderte med følgende:

1. Det er ikke ønskelig å gå videre med windowmasterløsningen på andre skoler.
2. Undervisningsbygg må så raskt som mulig starte planlegging og prosjektering av fullverdig ventilasjon på Ellingsrud skole.
3. I påvente av ny fullverdig ventilasjon må windowmasterløsningen optimaliseres best mulig. Viktig at Undervisningsbygg tar skolen med på råd i dette arbeidet.
4. Utdanningsetaten og skolen trenger en fremdriftsplan for de forbedringsarbeidene som skal gjøres med windowmaster på Ellingsrud skole.
5. Utdanningsetaten ønsker å gjennomføre en teknisk kontrollbefaring når utbedringstiltak er gjort. Undervisningsbygg kaller inn til TKB.
6. Ny og bedre drifts- og service avtale må på plass, og det må tydeliggjøres i avtalen hva skolen kan forvente seg av bistand fra leverandør.

Kopi til Maria Tandberg, Seksjon for helse, miljø og sikkerhet, Ellingsrud skole, Osloskolens hovedvernombud, Knut Skjerping, Utbyggingsprosjekter

Utdanningsetaten

Besøksadresse:
Strømsveien 102
0663 OSLO
Postadresse:
Pb 6127 Etterstad, 0602 OSLO

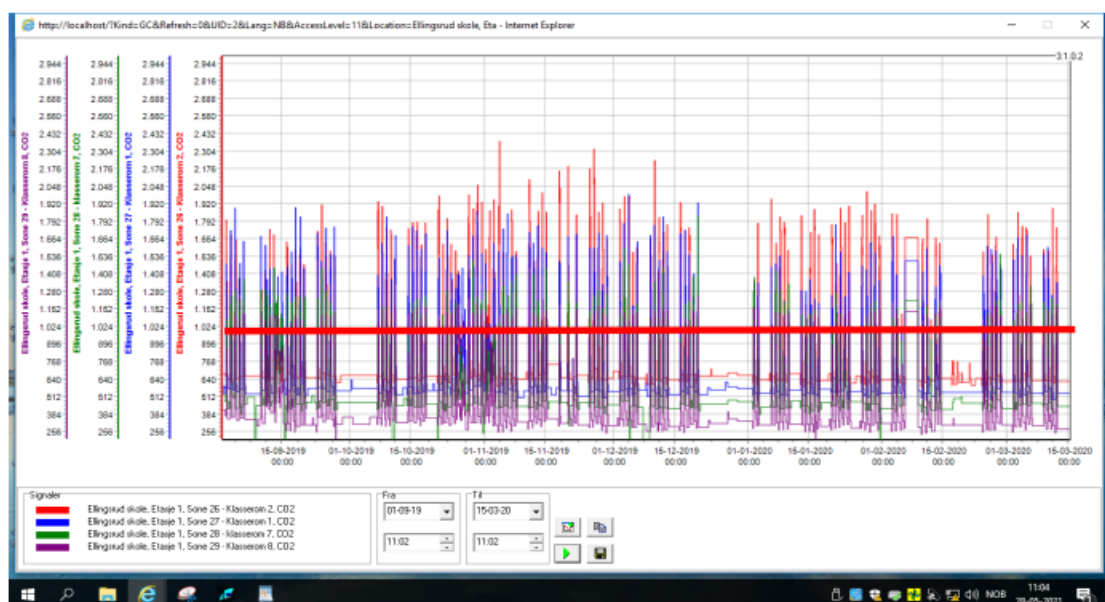
Telefon: 02 180
Telefaks: 22 65 79 71
Org.nr.: 976820037
postmottak@ude.oslo.kommune.no
www.ude.oslo.kommune.no

Samlet oversikt over CO₂-målinger utført i alle 12 klasserom ved Ellingsrud ungdomsskole

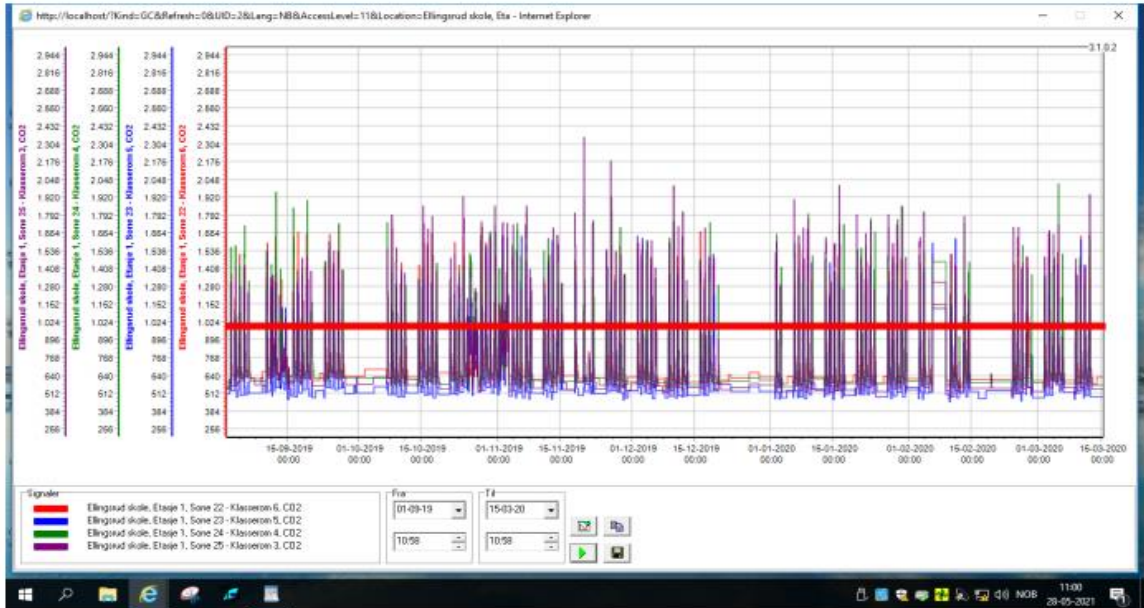
Tidsperiode: september 2019 - mars 2020 (skolen stengt pga pandemi fra 12. mars)

Y-aksen viser målt CO₂-nivå i ppm. Folkehelseinstituttets [anbefalte maksimalverdi er satt til 1000 ppm](#). Målingene viser at CO₂-nivået langt overstiger dette i hvert eneste klasserom hver eneste dag.

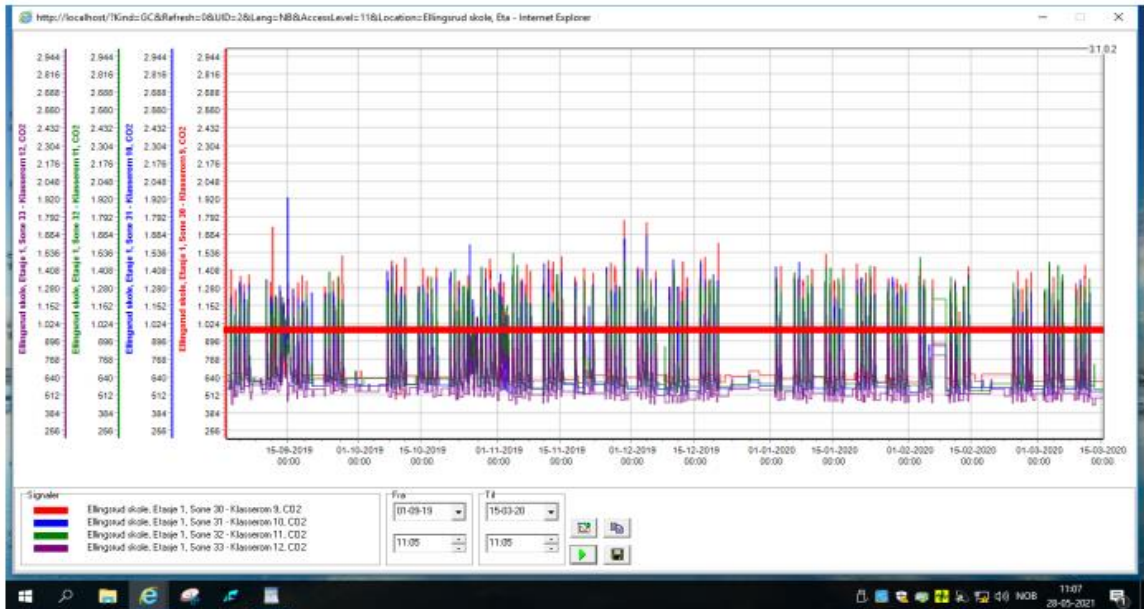
Klasserom 2,1,7,8 i perioden 01.09.19-15.03.20. FHIs grenseverdi på 1000 ppm er angitt som rød, horisontal strek



Klasserom 6,5,4,3, i perioden 01.09.19-15.03.20. FHIs grenseverdi på 1000 ppm er angitt som rød, horisontal strek



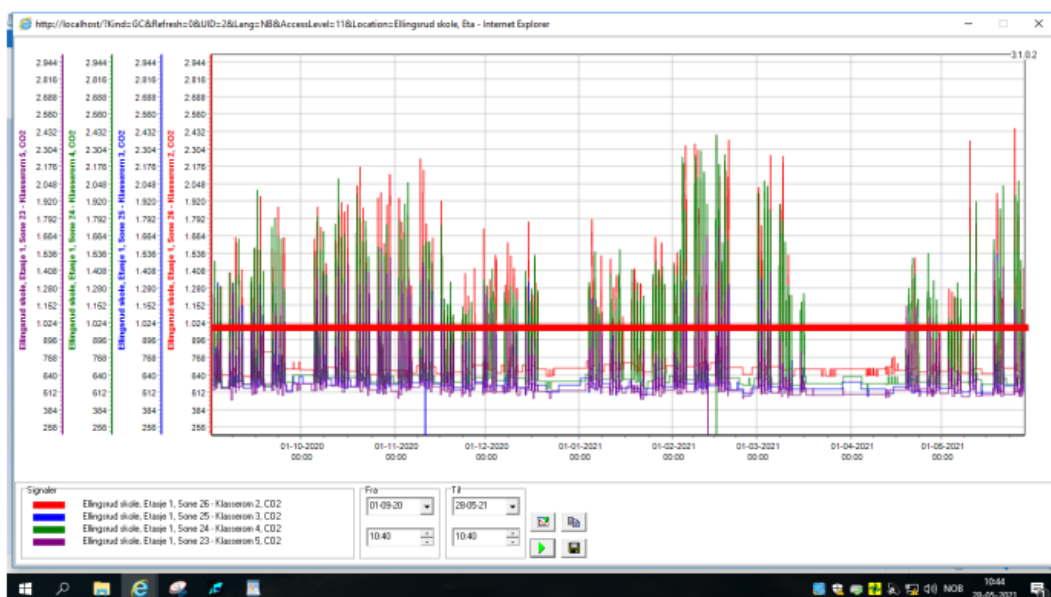
Klasserom 9,10,11,12 i perioden 01.09.19-15.03.20. FHIs grenseverdi på 1000 ppm er angitt som rød, horisontal strek



Tidsperiode: september 2020 - juni 2021 (skole på gult/rødt nivå i store deler av perioden og følgelig færre elever i rommet; kun halve klassen i lange perioder)

Y-aksen viser målt CO₂-nivå i ppm. Folkehelseinstituttets [anbefalte maksimalverdi er satt til 1000 ppm](#). Målingene viser at CO₂-nivået langt overstiger dette i flere klasserom hver eneste dag – selv med kun halve klassen tilstede i klasserommet.

Klasserom 2, 3, 4 og 5 i perioden 01.09.20-01.06.21. FHIs grenseverdi på 1000 ppm er angitt som rød, horisontal strek



La Ellingsrud bli en suksesshistorie i Groruddalen:

Fiks Ellingsrudskolene!

Hva venter dere på?

